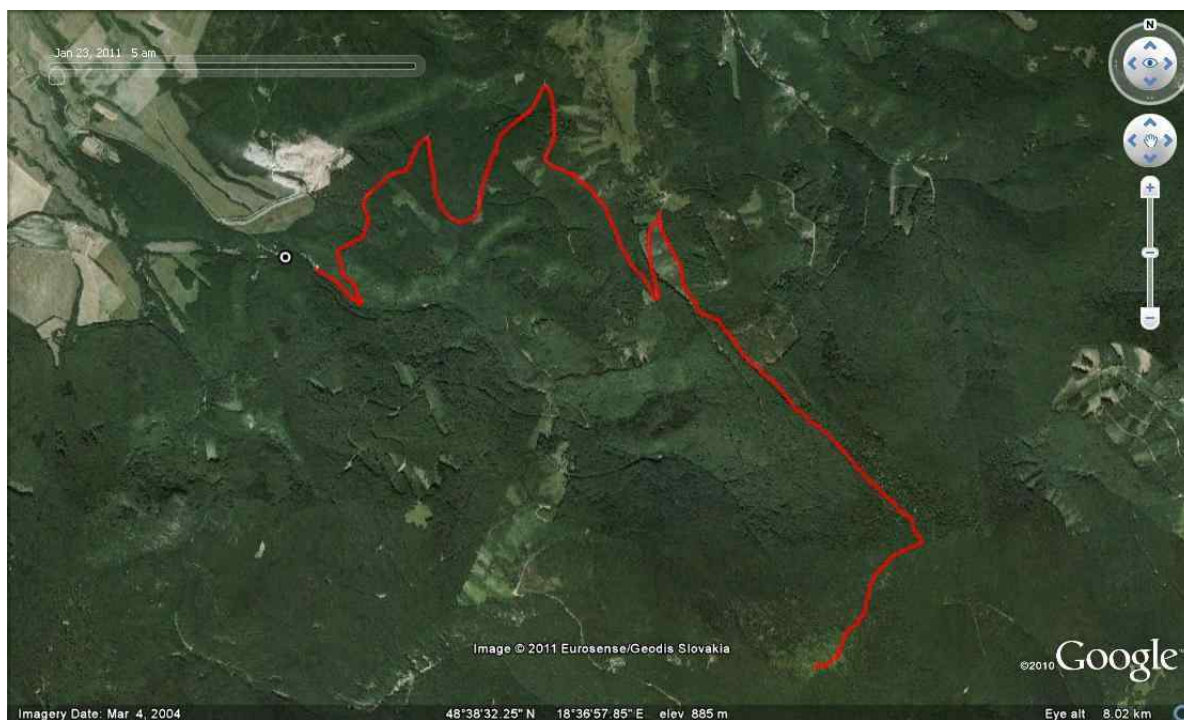


Na Vtáčnik po asfaltke popod Kuní vrch



Trasa č. 5

Dĺžka : 10,5 km

Prevýšenie : 950 m

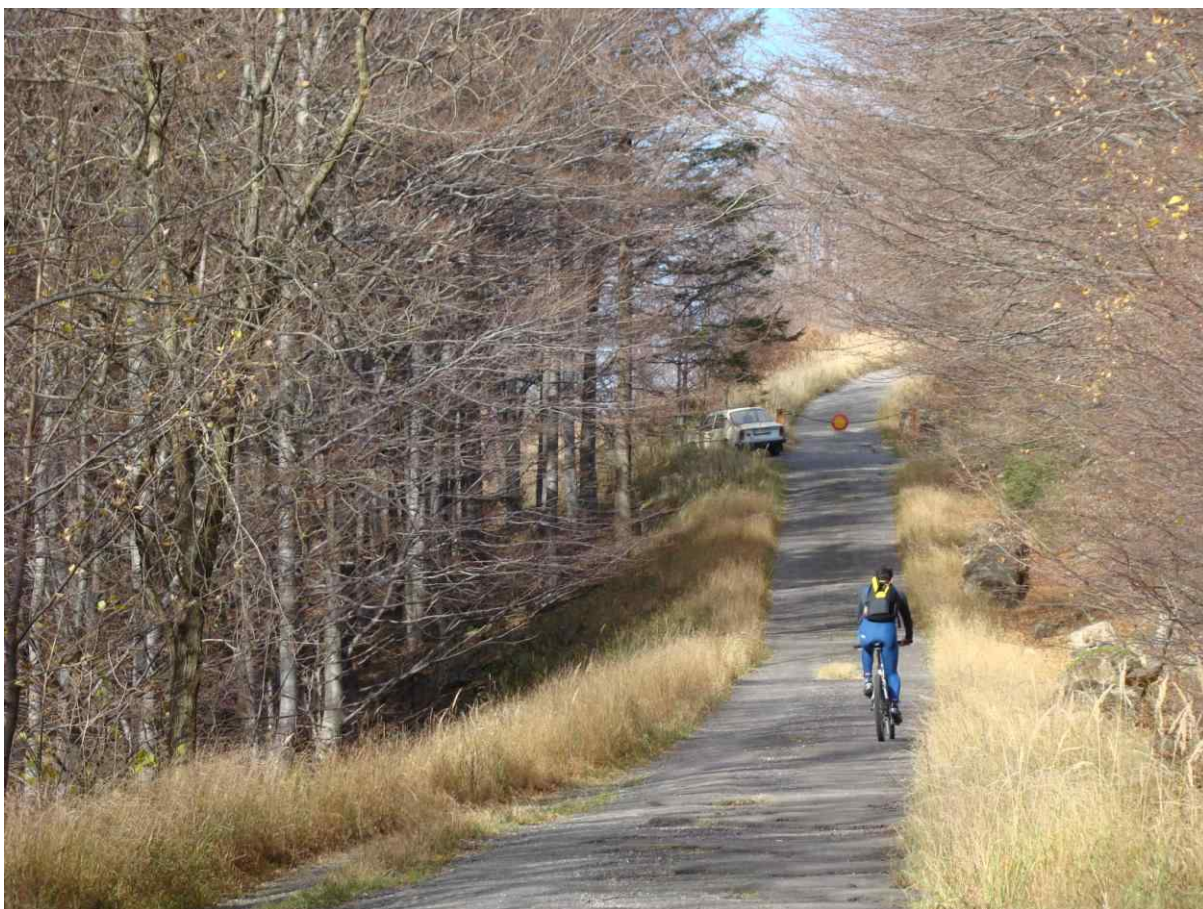
Začiatok tejto trasy je pri chate pod Končitou. Na rázcestí pri moste nad chatou, pri murovanej chate Hrádok odbočujeme na ľavú cestu.



Proti toku potoka, ktorý máme po pravej strane stúpame pod skalný masív Makovište. V prudkej ľavotočivej zátačke cesty, do rovna asi 20m sa nachádza malá vodná elektrárň JACHOVÁ. Stúpaním po ceste sa vzdľľujeme od kamenčianskeho potoka a opúšťame aj jeho povodie. Cesta je vedená popod Makovište. Stúpame na výškovú úroveň Čertových skál, ktoré sú na protiľahlom svahu. Masív Čertových skál a Končistej oddeľuje od Makovišťa dolina, po ktorej sme stúpali, a teraz na ňu máme výhľad. Cesta sa miernym stúpaním a dvojesovitým zakrivením dostáva do vysokého bukového lesa a na miestach vyťaženého dreva sa nám otvára výhľad na Partizánske. Pokračovaním po ceste sa dostávame k zväžnicovému depu, ležiacemu po našej pravej strane, z ktorého je jednoduchý prístup nad skalný masív Makovište. Pohľadom doľava cez preriedený les vidíme nový kameňolom, v ktorom v súčasnosti prebieha ťažba andezitového kameňa. Miernym stúpaním a zakľukatením cesty sa dostávame do ďalšieho zväžnicového depa, do ktorého je vyústeneých niekoľko lesných zväžnic. Asfaltová cesta, vedená mladým preriedeným lesom, po ktorej ďalej pokračujeme, sa zatáča prudko doprava a mierne stúpa. Asi po kilometri od druhého zväžnicového depa sa dostávame na rozľahlé priestranstvo slúžiace na spracovanie dreva, ktoré ma miestny názov Držková. V minulosti tu bola lesná škôlka na pestovanie sadeníc na vysádzanie. Priestor je už dnes zarastený lesom, zostala tu len búda na náradie, ktorá ešte stojí a pomaly zarastá drevinami. V strede spracovateľského priestoru je upravená zväžnica, ktorá vedie ku chate na Čiernom Blate. Od asfaltovej cesty po chatu je to asi dva kilometre. Pokračujeme ďalej po asfaltovej ceste, 50 m od depa odbočuje doľava lesná cesta, ktorá vedie ku poľovníckej chate Držková. My stúpame ďalej po asfaltovej ceste, až sa dostávame nad poľovnícku chatu Držková, cez vysoký bukový porast vidíme jej strechu.



Vpravo, vo vysokom bukovom lese, sú skalné veže, kde sa nachádzajú pozostatky partizánskych bunkrov. V sedemdesiatych rokoch minulého storočia boli obnovené. Tu, v týchto skalách, sa nachádza bunker č. 2 a č. 3, miesto má miestny názov Dolnokamenčianske lômy. Pokračujeme ďalej po ceste, po 150 m na pravej strane cesty je pamätník partizánom, ktorí pôsobili v bunkroch. Stúpaním ďalej sa dostávame na prudkú pravotočivú zákrutu, do ktorej je vyústená upravená zväžnica z Dolných Lások a z Merichova. Na Merichove v skalách je zachovalý bunker č. 1. Kedysi bol udržiavaný chodník z Píl ku všetkým trom bunkrom. Prudším stúpaním sa dostávame na upravenú plochu, ktorá bola pôvodne určená, ako postavenie pre armádne rádiolokátory. Cesta sa mierne zatáča doľava a asi dva kilometre je vedená po vrstevnici.



Po prudkom zatočení vľavo prídeme na spracovateľské lesné depo, to sme už od chaty Pod Končitou vyšliapali šesť kilometrov. Asi 500 m od zatáčky smerom k závore z oceľového lana je hranica chotára s Lehotou pod Vtáčnikom. My pokračujeme stúpaním po ceste. V pravotočivej zákrute križuje asfaltku upravená zväžnica, po ktorej vedie značkovaný chodník zelenej turistickej trasy. Turistický chodník zeleného značenia má začiatok v Lehote pod Vtáčnikom cez Breziny, Dolné Lásky, Horné Lásky a Vrvravu, kde sa nachádzame. Hríbik turistického značenia sa nachádza asi 50 m naľavo od križovania cesty a zväžnice, v mladom lesnom poraste. Asi 100 m od hríbika je horská lúka na Vrvrave, kde je postavená poľovnícka chata Hubert, pri ktorej je známa studnička s veľmi kvalitnou vdou. Tu sa pripája na zelenú značku žltá z lehotských Sekanín. Naše ďalšie pokračovanie na Vtáčnik už pôjde po zelenom turistickom značení, ktoré je vedené po upravenej zväžnici mladým lesným porastom. Asi po 700 m odbočujeme z upravenej zväžnice doľava po zelenom značení a vysokým zmiešaným lesom sa stálým

stúpaním po neupravených zväžniciach dostávame k hranici CHKO Vtáčnik, kde končí zväžnica a ďalej na Vtáčnik pôjdeme po chodníku. Tu sa nachádza najbližšia studnička k vrcholu z tohto smeru. Prudším stúpaním po kamenistom chodníku po pravej strane míňame zrúcaninu kamenných stien obydlia. Pamätníci spomínajú, že to bola Fehírova chata.



Pokračovaním po chodníku sa dostávame na vrchol Malej Homôlky, tu chodník klesá ku hrbíku Malá Homôlka, kde sa pripája na hlavnú hrebeňovku značenú červenou značkou. Chôdzou 700 m po horizonte a 200 m miernejším stúpaním sa dostávame pod hlavný vrchol. Veľmi prudkým stúpaním po 50 metroch prideme na plošinu Vtáčnika a asi po 100 m dorazíme k hlavnej kóte 1346,5 m n. m.

